

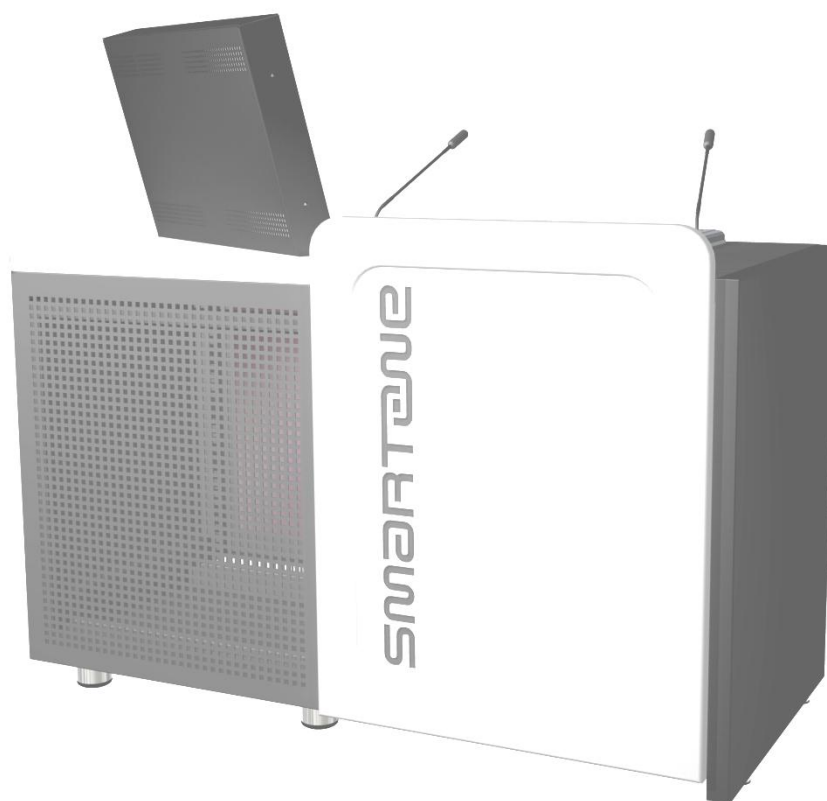
Стол-сейф учителя

INT Smartone

MTL50

Паспорт

БТКМ.468364.001ПС



СОДЕРЖАНИЕ

	Лист
1. Основные сведения об изделии	4
2. Комплектность	5
3. Ресурсы, сроки службы и хранения и гарантии	6
4. Сведения об упаковывании	8
5. Свидетельство о приемке	9
6. Движение изделия при эксплуатации	10
7. Техническое обслуживание и ремонт	14
8. Заметки по эксплуатации и хранению	19
9. Особые отметки	21
10. Сведения о цене и условиях приобретения изделия	22
11. Приложение А	23
12. Приложение Б	24
13. Приложение В	25

Изделие является стационарным оборудованием информационных технологий и соответствует требованиям:

- ГОСТ 5150 по климатическому исполнению УХЛ, категории размещения 4;
- ГОСТ 14254 по степени защиты IP30 от проникновения твердых предметов и воды;
- ГОСТ Р МЭК 60950-1 по безопасности и защите от поражения электрическим током для оборудования класса I, постоянно подключенному к электропроводке здания с помощью винтовых клемм;
- ГОСТ Р 51317.3.2 на гармонические составляющие тока потребления для технических средств класса А;
- ГОСТ Р 51317.3.3 на относительное изменение напряжения для технических средств, у которых включение/выключение и повторный запуск осуществляются вручную;
- ГОСТ Р 51318.22 на уровень промышленных радиопомех для оборудования класса Б;
- ГОСТ Р 51318.24 по критерию качества функционирования С в условиях воздействия электромагнитных помех.
- Изделие по варианту применения, состоянию работоспособности, режиму применения, восстановлению работоспособности относится к варианту ИОН, виду II, МКДП, восстанавливаемые по ГОСТ 27.003.
- Изделие по последствиям отказов относится к изделиям, отказы которых не приводят к последствиям катастрофического (критического) характера (без угрозы для жизни и здоровья людей).
- Изделие по возможности и способу восстановления технического ресурса (срока службы) путем проведения плановых ремонтов (средних, капитальных и др.) относится к изделиям, ремонтируемым обезличенным способом по ГОСТ 18322.

1. Основные сведения об изделии

1.1. Наименование: Стол-сейф учителя INT Smartone MTL50

1.2. Обозначение: БТКМ.468364.001.

1.3. Заводской номер _____

1.4. Дата изготовления: _____

1.5. Изготовитель: Фирма "Бетком-В",
Российская Федерация,
400075, г. Волгоград, ул. Толбухина, 12.
Телефон: (8442) 26-65-96, 26-65-97, 35-74-65.
info@betkom.ru.
<http://www.betkom.ru>.
<http://www.smart-one.ru>.

1.6. Стол-сейф учителя INT Smartone MTL50 (далее по тексту – изделие) является стационарным оборудованием информационных технологий и предназначено для организации учебного процесса в образовательных учреждениях с использованием современных средств вычислительной и аудиовизуальной техники в условиях с умеренным и холодным климатом.

1.7. Функциональные возможности изделия по назначению:

1) использование стандартного и специализированного программного обеспечения для организации учебно-лекционного процесса посредством встроенных:

а) интерактивного LCD планшета,

б) мультимедиа модуля;

2) звукоусиление речи лектора и аудио сопровождение демонстрационных материалов посредством встроенного микшера-усилителя, количество подключаемых к изделию микрофонов – 2;

3) подключение внешних источников информации:

а) USB Flash-накопитель;

4) трансляцию видео сигналов RGB на внешние видео оборудование:

- а) проектор, LCD экран или плазменная панель;
- 5) управление внешним инженерным оборудованием помещения:
 - а) моторизированным экраном/лифтом,
 - б) видео оборудование (проектор, LCD или плазменная панель);
- 6) защита от несанкционированного:
 - а) доступа к внутренним частям;
 - б) включения изделия.
- 7) подключение наушников с микрофоном;

1.8. Электропитание изделия должно осуществляться от однофазной сети переменного тока с параметрами, указанными в приложении А.

2. Комплектность

2.1. Комплектность изделия приведена в таблице 2.1.

Таблица 2.1 – Комплектность изделия

Обозначение	Наименование	Количество	Заводской номер	Примечание
БТКМ.468364.001	Стол-сейф учителя INT Smartone MTL50	1 шт.		
–	Эксплуатационная документация согласно ведомости БТКМ.468364.001ВЭ	1 компл.	–	
–	Гарантийный талон	1 шт.	–	

2.2. Составные части изделия соответствуют заказу на него и приведены в приложении Б.

3. Ресурсы, сроки службы и хранения и гарантии

3.1. Ресурс изделия до первого среднего ремонта 3,5 года в течение срока службы 10 лет, в том числе срок хранения один год в упаковке изготовителя в условиях хранения 1 (Л) по ГОСТ 15150.

3.2. Гарантийные обязательства и условия предоставления гарантии

3.2.1. В соответствии с действующим законодательством изготовитель предоставляет гарантию на бесплатный ремонт изделия в течение 12 (двенадцати) месяцев со дня его продажи.

3.2.2. Срок гарантии исчисляется со дня подписания изготовителем и потребителем документов, свидетельствующих о продаже изделия (накладные, счета-фактуры).

3.2.3. Комплектность изделия проверяется потребителем при получении в присутствии поставщика. Послепродажные претензии по комплектности изделия не принимаются.

3.2.4. В течение срока гарантии потребитель имеет право на бесплатный ремонт изделия, неисправность которого возникла по вине изготовителя.

3.2.5. Гарантийные обязательства изготовителя действительны при следующих условиях:

1) транспортирование, хранение, монтаж, ввод в эксплуатацию, эксплуатация, техническое обслуживание осуществлялись с соблюдением требований и указаний, установленных эксплуатационной документацией на изделие;

2) потребитель имеет и может предоставить правильно заполненный оригинальный "Гарантийный талон", в котором отсутствуют исправления.

В "Гарантийном талоне" должны быть указаны:

- номер гарантийного талона, заводской номер изделия;
- дата продажи изделия;
- даты установки, монтажа и ввода в эксплуатацию;

- 3) к "Гарантийному талону" должны быть приложены:
- копия акта о монтаже и ввода изделия в эксплуатацию;
 - паспорт изделия, с записью представителя уполномоченного сервисного центра о причинах поступления в ремонт.

3.2.6. За исключением гарантийных обязательств, указанных выше, изготовитель не предоставляет никаких других гарантий, в частности, по совместимости изделия с какими-либо другими техническими средствами (изделиями, оборудованием) и программными продуктами (приложениями) третьих сторон.

3.2.7. Изготовитель имеет право при предъявлении претензий требовать у потребителя документы, подтверждающие легальность установленных в изделие программных продуктов (приложений).

3.2.8. Потребитель имеет право обращаться к изготовителю за консультациями по совместимости изделия с техническими средствами (изделиями, оборудованием) и программными продуктами (приложениями) третьих сторон.

4. Сведения об упаковывании

Стол-сейф учителя INT Smartone MTL50 заводской номер

упакована

наименование или код изготовителя (поставщика)

согласно требованиям, предусмотренным в действующей технической документации.

должность

личная подпись

расшифровка подписи

год, месяц, число

5. Свидетельство о приемке

Стол-сейф учителя INT Smartone MTL50 заводской номер _____ изготовлена и принята в соответствии с обязательными требованиями государственных (национальных) стандартов, действующей технической документацией и признана годной для эксплуатации.

МП	_____	_____
	должность	
	_____	_____
	личная подпись	расшифровка подписи

	год, месяц, число	

6.4 Ограничения по транспортированию

6.4.1. Транспортирование осуществлять в упаковке изготовителя в крытых вагонах и автомашинах, герметизированных отсеках самолетов и грузовых контейнерах.

6.4.2. Размещение, крепление и перевозку на транспортных средствах выполнять в соответствии с действующими нормативными документами погрузки, крепления и правилами перевозок грузов на соответствующем виде транспорта.

6.4.3. При транспортировании строго выполнять указания манипуляционных знаков и надписей на транспортной таре и не допускать прямого воздействия атмосферных осадков, прямых солнечных лучей.

6.4.4. Условия транспортирования в части воздействия климатических факторов внешней среды должны соответствовать условиям хранения 1 (Л) по ГОСТ 15150, в части воздействия механических факторов должны соответствовать легким (Л) условиям по ГОСТ 23216.

7. Техническое обслуживание и ремонт

7.1. Техническое обслуживание изделия осуществляется по договору, заключаемому по желанию потребителя с сервисным центром, уполномоченным на то изготовителем.

7.2. Краткие записи о произведенном ремонте должны содержать причины сдачи в ремонт изделия, наработку изделия на момент сдачи его в ремонт, наименование (условное обозначение) ремонтной организации, проводившей ремонт, краткие сведения о произведенном ремонте по нижеприведенной форме.

Стол-сейф учителя INT Smartone MTL50

зав. № _____

_____ предприятие; дата

Наработка с начала эксплуатации _____
параметр, характеризующий ресурс или срок службы

Наработка после последнего ремонта _____
параметр, характеризующий ресурс или срок службы

Причина поступления в ремонт _____

Сведения о произведенном ремонте _____
вид ремонта и краткие сведения о ремонте

Стол-сейф учителя INT Smartone MTL50

зав. № _____

_____ предприятие; дата

Наработка с начала эксплуатации _____

параметр, характеризующий ресурс или срок службы

Наработка после последнего ремонта _____

параметр, характеризующий ресурс или срок службы

Причина поступления в ремонт _____

Сведения о произведенном ремонте _____

вид ремонта и краткие сведения о ремонте

Стол-сейф учителя INT Smartone MTL50

зав. № _____

_____ предприятие; дата

Наработка с начала эксплуатации _____

параметр, характеризующий ресурс или срок службы

Наработка после последнего ремонта _____

параметр, характеризующий ресурс или срок службы

Причина поступления в ремонт _____

Сведения о произведенном ремонте _____

вид ремонта и краткие сведения о ремонте

7.3. Свидетельство о приемке и гарантии должны содержать сведения о приемке изделия после ремонта, годности изделия для дальнейшей эксплуатации и гарантии исполнителя ремонта по нижеприведенной форме.

Стол-сейф учителя INT Smartone MTL50

зав. № _____

согласно _____

вид ремонта	наименование предприятия, условное обозначение	вид документа
-------------	---	---------------

Принята в соответствии с обязательными требованиями государственных (национальных) стандартов и действующей технической документацией и признана годной к эксплуатации.

Ресурс до очередного ремонта _____

параметр, определяющий ресурс

в течении срока службы _____ лет (года), в том числе срок хранения

_____ условия хранения лет (года)

Исполнитель ремонта гарантирует соответствие изделия требованиям действующей технической документации при соблюдении потребителем требований действующей эксплуатационной документации.

_____ должность

МП

_____ личная подпись

_____ расшифровка подписи

_____ год, месяц, число

Стол-сейф учителя INT Smartone MTL50

зав. № _____

согласно _____

_____ вид ремонта

_____ наименование предприятия,
условное обозначение

_____ вид документа

Принята в соответствии с обязательными требованиями государственных (национальных) стандартов и действующей технической документацией и признана годной к эксплуатации.

Ресурс до очередного ремонта _____

параметр, определяющий ресурс

в течении срока службы _____ лет (года), в том числе срок хранения

_____ условия хранения лет (года)

Исполнитель ремонта гарантирует соответствие изделия требованиям действующей технической документации при соблюдении потребителем требований действующей эксплуатационной документации.

_____ должность

МП

_____ личная подпись

_____ расшифровка подписи

_____ год, месяц, число

Стол-сейф учителя INT Smartone MTL50

зав. № _____

согласно _____

_____ вид ремонта

_____ наименование предприятия,
условное обозначение

_____ вид документа

Принята в соответствии с обязательными требованиями государственных (национальных) стандартов и действующей технической документацией и признана годной к эксплуатации.

Ресурс до очередного ремонта _____

параметр, определяющий ресурс

в течении срока службы _____ лет (года), в том числе срок хранения

_____ условия хранения лет (года)

Исполнитель ремонта гарантирует соответствие изделия требованиям действующей технической документации при соблюдении потребителем требований действующей эксплуатационной документации.

_____ должность

МП

_____ личная подпись

_____ расшифровка подписи

_____ год, месяц, число

8. Заметки по эксплуатации и хранению

8.1. Паспорт должен постоянно находиться с изделием.

8.2. При записях в паспорте не допускаются записи карандашом, смываемыми чернилами и подчистки.

8.3. Неправильная запись должна быть аккуратно зачеркнута и рядом записана новая, которую заверяет ответственное лицо.

8.4. После подписи проставляют фамилию и инициалы ответственного лица. Вместо подписи допускается проставлять личный штамп исполнителя.

8.5. Все виды работ с изделием выполнять в строгом соответствии с эксплуатационной документацией на него и действующими нормами и правилами безопасности.

! ПРЕДОСТЕРЕЖЕНИЕ: НАРУШЕНИЕ СОХРАННОСТИ ПЛОМБ ИЗГОТОВИТЕЛЯ ВЛЕЧЕТ ПРЕКРАЩЕНИЕ ГАРАНТИЙНЫХ ОБЯЗАТЕЛЬСТВ

8.6. Подключаемые к изделию технические средства (изделия, оборудованием) и устанавливаемые на нем программные средства (приложения) должны быть совместимыми с изделием.

▲ ВНИМАНИЕ: СВЕДЕНИЯ О СОСТАВЕ ПОДКЛЮЧЕННОГО К ИЗДЕЛИЮ ОБОРУДОВАНИЯ С УКАЗАНИЕМ СООТВЕТСТВУЮЩИХ ТЕХНИЧЕСКИХ ХАРАКТЕРИСТИК, УСТАНОВЛЕННЫХ ПРОГРАММНЫХ ПРОДУКТОВ (ПРИЛОЖЕНИЙ) ДОЛЖНЫ БЫТЬ ПРИВЕДЕНЫ В РАЗДЕЛЕ "ОСОБЫЕ ОТМЕТКИ" ПАСПОРТА БТКМ.468364.001ПС ПРИ СДАЧЕ СМОНТИРОВАННОГО ИЗДЕЛИЯ В ЭКСПЛУАТАЦИЮ.

▲ ВНИМАНИЕ: ИСПОЛЬЗУЕМЫЕ ПРОГРАММНЫЕ ПРОДУКТЫ (ПРИЛОЖЕНИЯ) ДОЛЖНЫ БЫТЬ СОСВМЕСТИМЫМИ С ОПЕРАЦИОННОЙ СИСТЕМОЙ И ИМЕТЬ СООТВЕТСТВУЮЩИЕ СЕРТИФИКАТЫ

8.7. При среднем ремонте ресурс изделия восстанавливать заменой встроенных вентиляторов и контролем технического состояния, функциональных возможностей изделия по назначению.

8.8. Хранение изделия должно соответствовать условиям хранения 1 (Л) по ГОСТ 15150. Срок сохраняемости в упаковке изготовителя до ввода в эксплуатацию составляет один год. Значение суммы фактического срока сохраняемости до ввода в эксплуатацию и фактического срока службы не должно превышать значения, установленного для срока службы в п. 3.1.

9. Особые отметки

10. Сведения о цене и условиях приобретения изделия

10.1. Продажная стоимость (цена изделия на момент продажи) – договорная.

10.2. По условиям приобретения изделия обращаться к изготовителю.

11. Приложение А

Технические характеристики

Наименование параметра	Значение параметра
Номинальное напряжение электропитания, В	220
Диапазон номинального напряжения, %	±10
Номинальная частота, Гц	50
Диапазон номинальной частоты, Гц	от 49,5 до 50,5
Потребляемая изделием мощность, Вт, не более	900
Номинальная продолжительность работы, час	12
Количество циклов включение/выключение, 1/час, не более	5
Диагональ экрана, дюйм	19
Технология сенсорного экрана	ПАВ
Разрешение экрана, рх	1280x1024, 60Hz
Микрофон на «гусиной шее»	Конденсаторный с фантомным питанием
Количество выходных каналов усилителя мощности	2
Мощность на один канал, Вт	100
Минимальное сопротивление нагрузки на канал, Ом	4
Электропитания привода проекционного экрана, В	220
Максимальная мощность привода проекционного экрана, Вт	300
Габаритные размеры изделия (Ш x В x Г), мм	1200 x 1200 x 680
Масса изделия в полной комплектации, кг, не более	100

12. Приложение Б

Составные части изделия согласно заказа

Таблица Б.1 – Части, установленные непосредственно в изделие

Наименование	Количество	Примечание

Таблица Б.2 – Части, придаваемые к изделию

Наименование	Количество	Примечание

13. Приложение В

Сведения о содержании драгоценных материалов и цветных металлов

В.1 Содержание драгоценных материалов – изделие не содержит драгоценных материалов.

В.2 Содержание цветных металлов:

– медь и сплавы на медной основе – 2,5кг.

Примечание – медь и сплавы на медной основе содержатся в соединительных проводах изделия.